

Emne Darwin version 3.21	
Status	Referencer til tidligere dokumenter
Revision 1.1	

INDHOLD

1	INDLEDNING	1
2	INFORMATION OM WEBREQ	2
3	OPRET REKVISITION KLINISK KEMI	3
3.1	Felter.....	3
3.2	Knapper	4
4	BRUGERE	7

1 Indledning

Rekvosition af Klinisk Kemiske analyser i Darwin anvender et kald til Internet programmet WebREQ.

Arbejdsgangen med rekvosition består af 2 dele – udvælgelse af prøver og afslutning

1.

I Darwin kan man vælge laboratorie og eventuelle kommentarer / klinisk information til rekvosition. Disse oplysninger bliver gemt i journalen. Dernæst kaldes WebREQ.

2.

Ved kaldet til WebREQ hentes initialer, password og yderrnr fra Darwin, og man logger direkte på WebREQ

PS

Når Darwin bliver opdateret med laboratoriets analyser vil man kunne vælge disse inden kaldet til WebREQ. Derved kan man også anvende markeringerne af BP, Personlige, Skæve og Obs prøver og få disse overført til selve rekvireringen (altså i WebREQ)
Endvidere vil de rekvirerede analyser i laboratorieskemaet fermstå som RP prøver. (Rekvirerede prøver).

Laboratoriets analyser kan på nuværende tidspunkt ikke leveres af WebREQ, men vi har dog aftalt en leverance af disse informationer.

Ved den lejlighed vil der blive sendt en særskilt vejledning.

2 Information om WebREQ

Support og opsætning af selve WebREQ ligger udenfor den supportaftale der er med Profdoc. Fra det tidspunkt man kalder WebREQ, skal man trække på den support som leveres af WebREQ konsulenter fra de enkelte laboratorier.

Man skal også henvende sig til dem for at få WebREQ aktiveret og sat op.

WebREQ konsulenter i den enkelte region / det enkelte laboratorie kan findes på internetadressen:
www.medcom.dk/wm110012&Kode=WebReq-kontaktpersoner

Tilmeldingsblanketter til WebReq kan findes på internetadressen:
www.medcom.dk/wm110215

De printere som kan anvendes med WebREQ følger de samme anbefalinger, som vi tidligere meldte ud til Rekvisition i Darwin i version 3.19.

Blanketter (PTB blanketter) kan bestilles 2 steder. Hvor de bestilles, kan findes på på internetadressen:
www.medcom.dk/dwn772

En generel vejledning til WebREQ findes på internetadressen:
www.medcom.dk/dwn738

3 Opret Rekvisition Klinisk Kemi

Skal man danne Klinisk kemiske rekvisitioner kalder man fra Patient menu "opret Rekvisition Klinisk Kemi".

3.1 Felter

Laboratorium

Man vælger blandt i laboratorier som findes hos WebREQ. Det er også muligt at springe laboratorie over og kalde WebREQ.

Dato

Dato for rekvisition

Prøve

Man kan her indsætte prøver fra Darwin prøvegrupper, Bestilte Prøver, Personlige, Skæve og Obs prøver.

PS Når analyser far laboratoriet er lagt ind i Darwin, kan man udvælge prøver her, gemme i Darwin og sende de valgt videre til WebREQ. Samtidigt er de dokumenteret i journal og fremgår af laboratorieskema. Lige nu er det kun halv-automatisk.

Indtil da må man nøjes med at udfylde klinisk info, evt kommentar og betaler. (Udfyldes disse ikke skal det udfyldes i WebREQ, men fremgår så ikke af journalen).

Klinisk Info

Her angives klinisk information som gemmes i journal og sendes videre til WebREQ

Kommentar

Her angives kommentar til rekvisition som gemmes i journal og sendes videre til WebREQ

Betaler

Her angives en betaler, sædvanligvis AMT. Denne sendes videre til WebREQ.

3.2 Knapper

Gem lab

Vælger man et laboratorium og trykker på Gem Lab, så bliver dette laboratorium det fortrukne valg ved start af rekvisitioner.

Vælg analyser

Her henter man de mulige analyser som det valgte laboratorium tilbyder.

Hent BP

Indsætter de analyser som er bestilt i forbindelse med journalskrivningen.

Hent Pers

Indsætter de analyser, der er med i patientens personlige prøvesæt.

Hent OBS

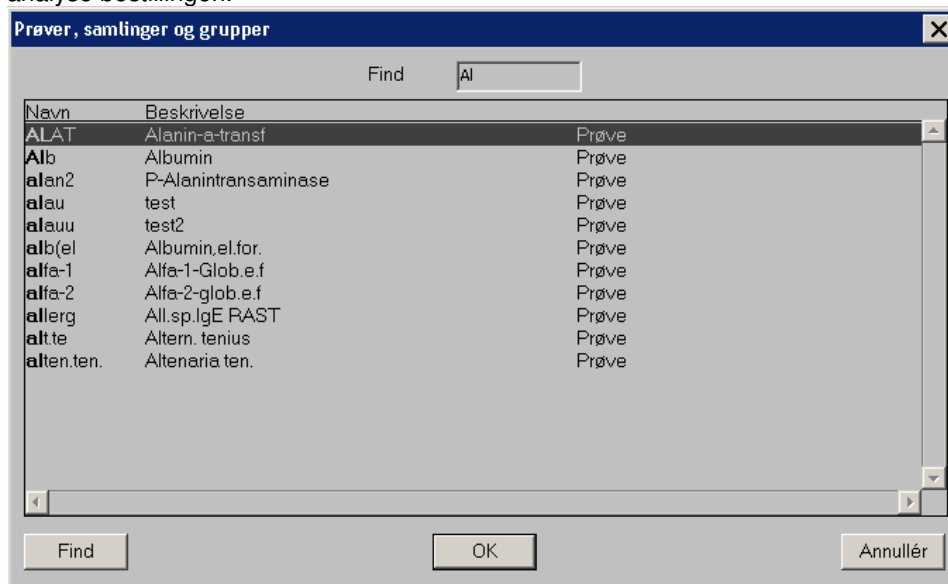
Indsætter de analyser, der er markeret som OBS.

Hent Skæve

Indsætter de analyser, der er "unormale" på patienten. Der hentes analyser indenfor en bruger defineret periode, f.ex. ½ år tilbage.

Indsæt

Man kan indsætte en Darwin prøve, Prøvegruppe eller Prøvesamling ved at skrive navnet eller en del af prøvenavnet i feltet INDSÆT PRØVE. Klik derefter på knappen INDSÆT PRØVE og så overføres prøven til analyse bestillingen.



Hvis der kun skrives en del af navnet, vises en liste med prøver der opfylder søgningen.

Rens skærm

Har man fået udfyldt rekvisition forkert, kan man slette indholdet og begynde forfra, ved at aktivere knappen RENS SKÆRM.

Slet gemte

Fortryder man en rekvisition efter at den er gemt, men endnu ikke sendt, så kan den slettes på knappen SLET BESTILLING.

Pt. Gemte

Viser alle rekvisitioner på patienten

Dette kan også anvendes til at sende en tidligere sendt rekvisition igen.

Alle Gemte

Viser alle rekvisitioner på alle patienter

Dette kan også anvendes til at sende en tidligere sendt rekvisition igen.

Gem

Rekvisitionen gemmes på knappen GEM, men kan stadig slettes med Slet Gemte

Det betyder også, at analyse valg gemmes og de vil i laboratorieskema fremgå med "BP/lab"

WebREQ

Analyser gemmes og fremgår af laboratorieskema med "RP/lab"

Bagefter kaldes WebREQ.

Ved kald af WebREQ åbnes en Internet explorer og herfra kender Darwin ikke til eventuelle valg af analyser.

Følgende overføres:

- Brugers initialer
- Password (Ansvarliglæge hvis man er sekretær/laborant)
- Yderrn for ansvarlig læge
- Patient oplysninger, cpr, navn, adresse etc

- Valgte laboratorium
- Klinisk info
- Kommentar
- Betaler
- *(Valgte analyser)*

4 Brugere

For at sikre man ikke skal logge på WebREQ ved hvert kald kan login informationer angives under ens bruger.

Endvidere kan man angive sin foretrukne visning i WebREQ.

I STAMDATA / BRUGER / BRUGERE – tryk på knappen DIVERSE (3) i blokken WEBREQ indtastes Initialer og kodeord til Webreq og gemmes på F12.

Markeringen Visning betyder om WebREQ ved opstart skal vise en liste eller en side, som minder om den gamle papir rekvisition.